

Kůrovcová kalamita v NP Šumava a její řešení



evropský
sociální
fond v ČR



EVROPSKÁ UNIE



MINISTERSTVO ŠKOLSTVÍ,
MLÁDEŽE A TĚLOVÝCHOVY



OP Vzdělávání
pro konkurenceschopnost

INVESTICE
DO ROZVOJE
VZDĚLÁVÁNÍ

Tento projekt je spolufinancován Evropským sociálním fondem a Státním rozpočtem ČR InoBio – CZ.1.07/2.2.00/28.0018



Správa NP a CHKO Šumava

OBSAH PREZENTACE

- **Základní informace o NP**
- **Vývoj kůrovcové kalamity v NP**
- **Aktuální stav**
- **Současné řešení**
- **Závěr**



Přehledová mapa chráněných území

NP Šumava: 68 064 ha

Plocha lesa v NPŠ: cca 55 tis. ha

Plocha lesa Správy z toho cca 49 tis. ha

CHKO Šumava: 99 624 ha

Legenda

- státní hranice
- Národní park Šumava
- Národní park Bavorský les
- CHKO Šumava
- obrys Biosférické rezervace Šumava
- ▨ klidové území
- ▤ Ramsarská konvence - výměra 10 226 ha (102 km²)
- ▥ SPA - Special Protected Areas (ptačí rezervace) - výměra 120 386 ha (1 203 km²)

1:500 000

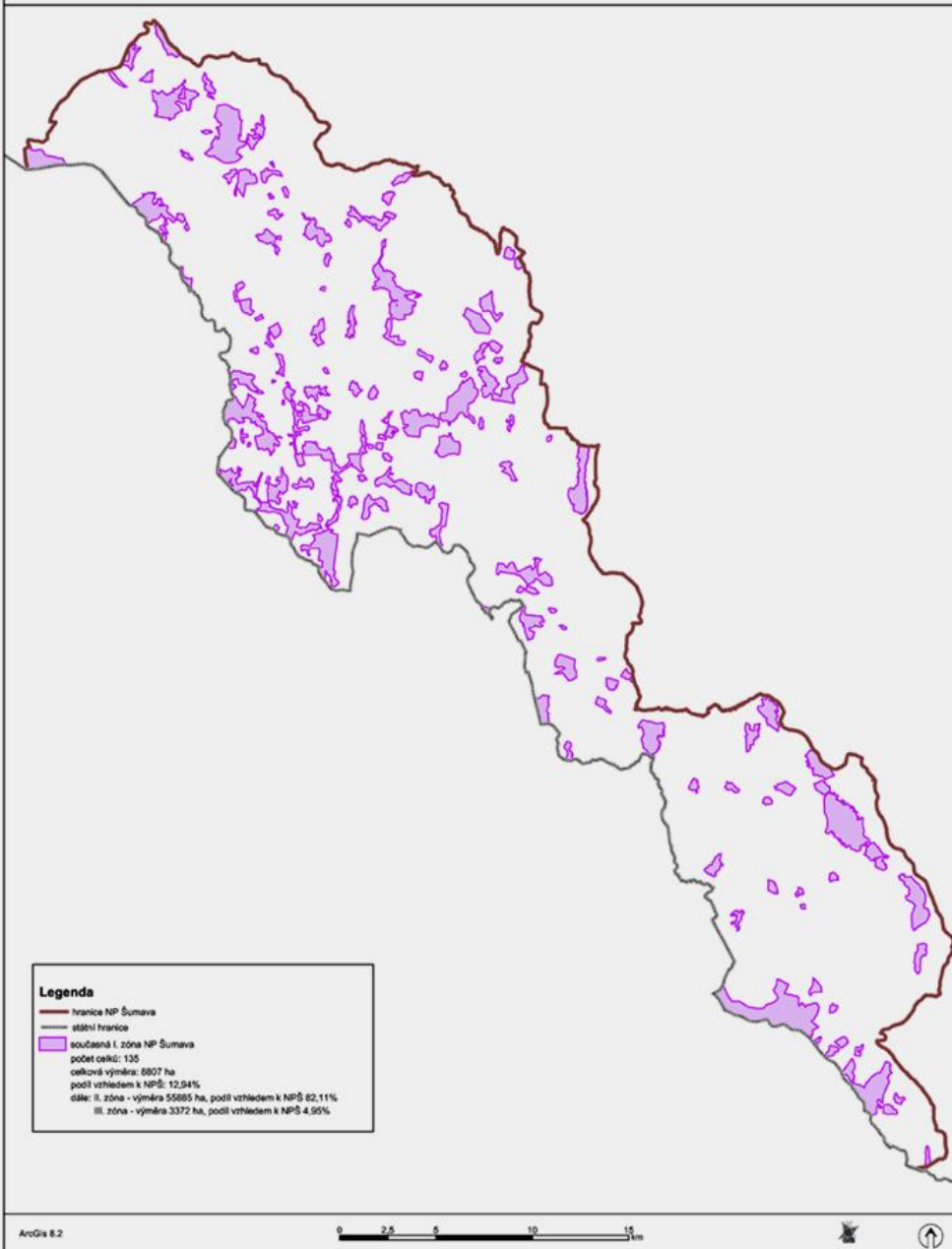
ArcGis 8.2



ZÁKLADNÍ INFORMACE O NP

mapa č. 1

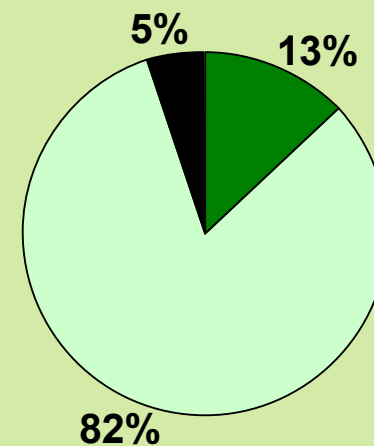
Mapa současně platné zonace se zaměřením na první zónu



I. zóna 8.807 ha (135 celků)

II. zóna 55.885 ha

III. zóna 3.372 ha



LESNÍ POROSTY BEZ AKTIVNÍHO MANAGEMENTU

VYMEZENÍ: Zhruba $\frac{1}{4}$ lesních porostů NPŠ, **nyní bez aktivních zásahů proti kůrovci**, zastoupeny především horské smrčiny, rašeliniště a rašelinné lesy.

CÍL: Obnova a ochrana samořídících funkcí ekosystémů, spontánní vývoj.

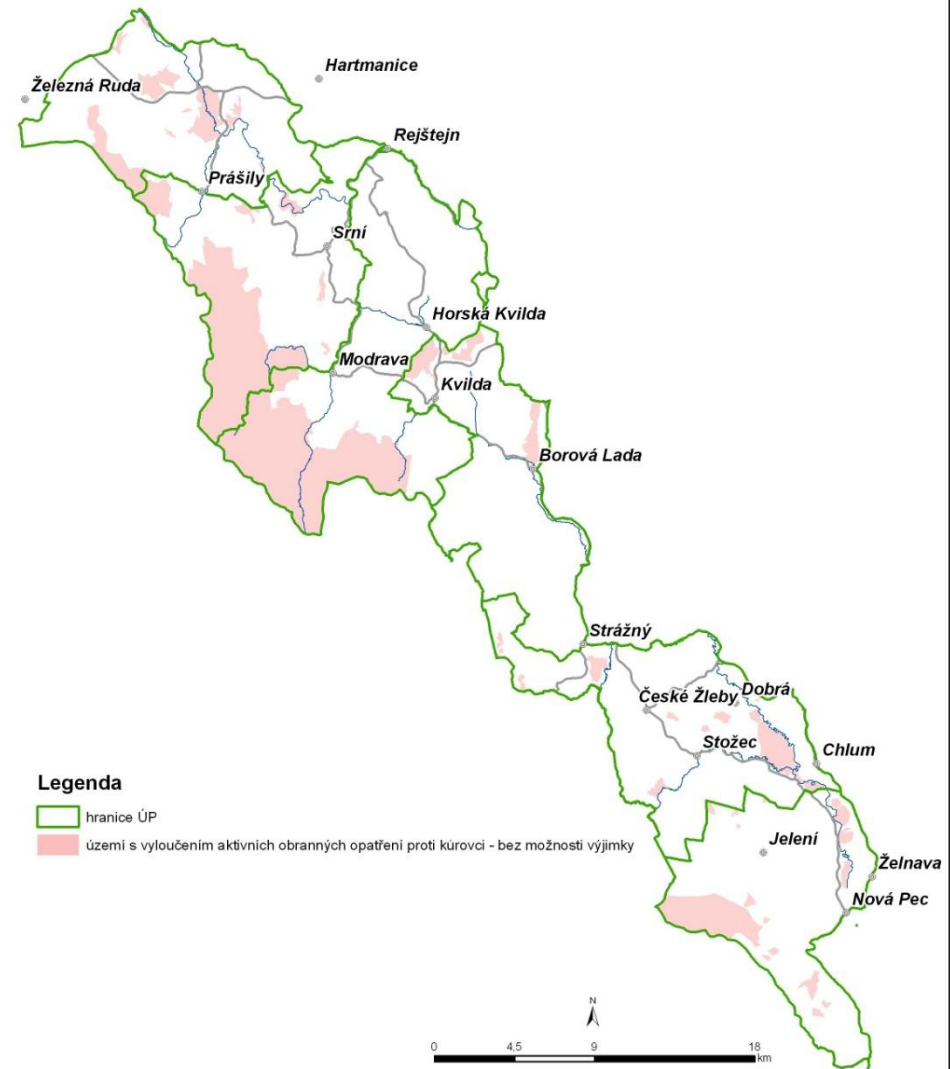
METODA: Samovolný vývoj bez intervenčních zásahů.

LESNÍ POROSTY LESNICKY OBHOSPODAŘOVANÉ

VYMEZENÍ: Zhruba $\frac{3}{4}$ lesních porostů NPŠ, prováděn management včetně zpracování nahodilých těžeb.

CÍL: Stabilizace lesních ekosystémů, snaha o přiblížení lesního prostředí původnímu ekosystému dle stanoviště.

METODA: Aktivní úprava druhové, věkové i prostorové skladby lesních porostů.



INTENZIVNĚ SE PRACUJE NA ZMĚNĚ VYMEZENÍ!



VÝVOJ KŮROVCOVÉ KALAMITY V NP

Nahodilé těžby kůrovcové, z větru a kůr. souše v NPŠ v letech 1991 - 2010 v m³

množství m³

800 000

700 000

600 000

500 000

400 000

300 000

200 000

100 000

0

1991

1992

1993

1994

1995

1996

1997

1998

1999

2000

2001

2002

2003

2004

2005

2006

2007

2008

2009

2010

roky

■ KŮROVEC

■ VÍTR

■ SOUŠE



VÝVOJ KŮROVCOVÉ KALAMITY V NP

> 32,5	m/s
12.11.1977	33,0
26.11.1983	33,1
23.11.1984	38,0
24.11.1984	41,1
20.1.1986	37,1
20.10.1986	33,0
19.12.1988	33,7
13.12.1989	36,0
22.12.1989	32,9
25.1.1990	32,6
4.2.1990	33,0
26.2.1990	36,9
1.3.1990	44,4
9.3.1990	33,3
23.12.1991	32,5
24.1.1993	34,4
9.12.1993	34,0
22.1.1995	33,6
23.1.1995	37,4
27.1.1995	34,4
26.10.2002	32,5
18.1.2007	38,0

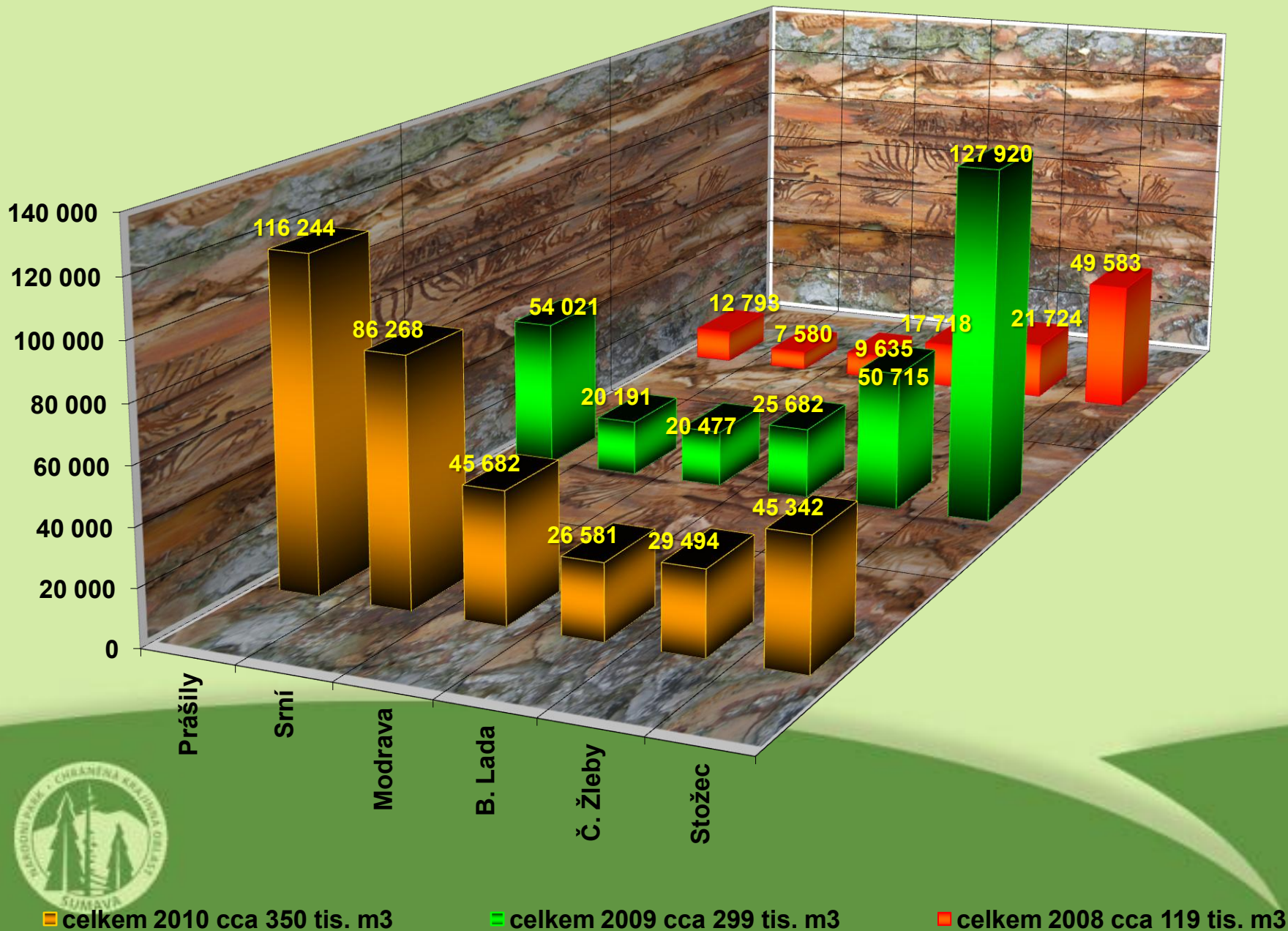
Největší větrnou kalamitou v průběhu 20ti let existence NPŠ byl v roce 2007 orkán Kyrill. Množství polomové hmoty tehdy dosáhlo bezmála **1 mil. m³**, z nichž byly zhruba **3/4 zpracovány – tento fakt stál na začátku dosud trvající kůrovcové kalamity.**



ČHMÚ Churáňov

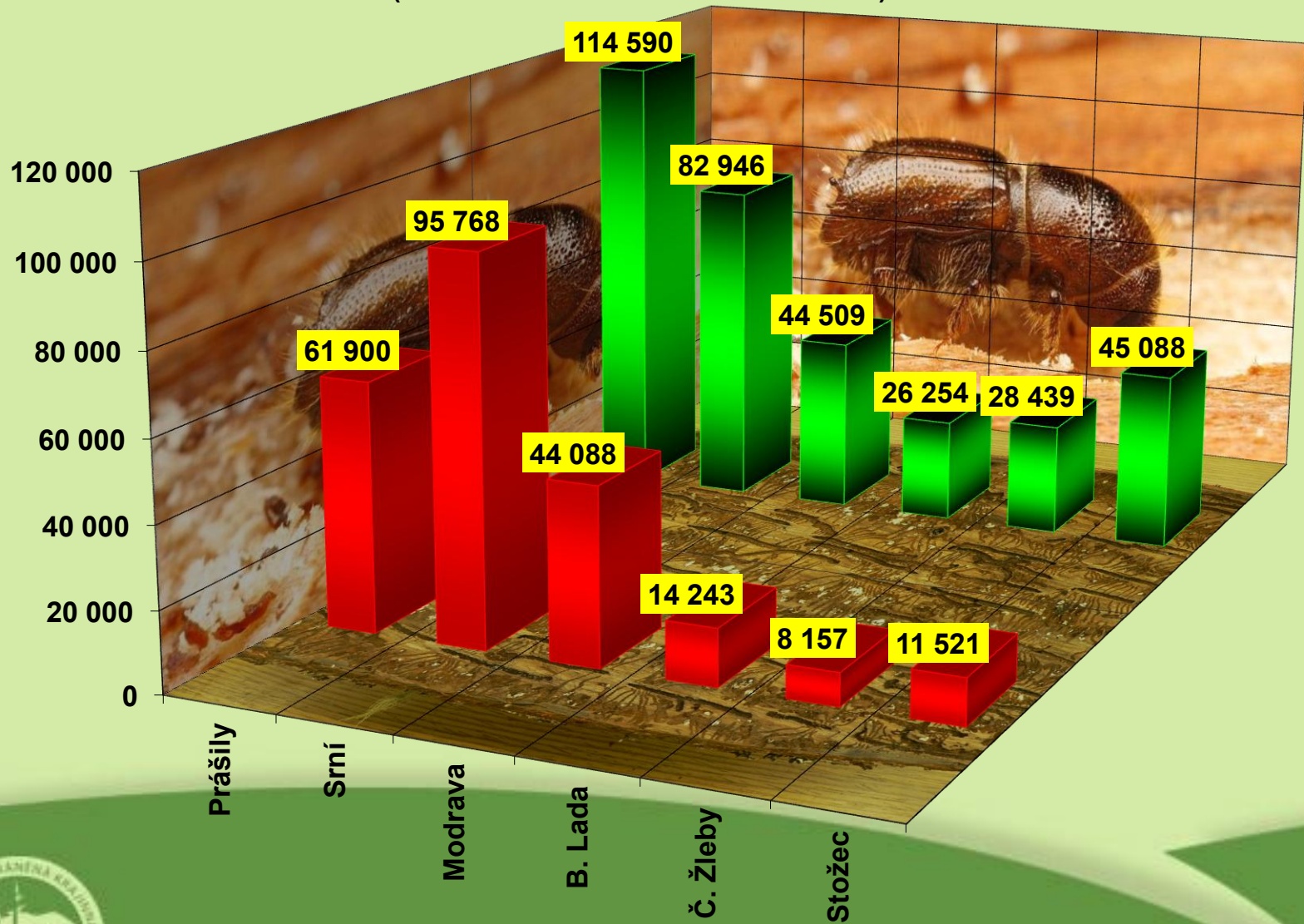
AKTUÁLNÍ STAV

Nahodilé kůrovcové těžby v NP Šumava dle ÚP (porovnání let 2008 - 2010 v m³)



AKTUÁLNÍ STAV

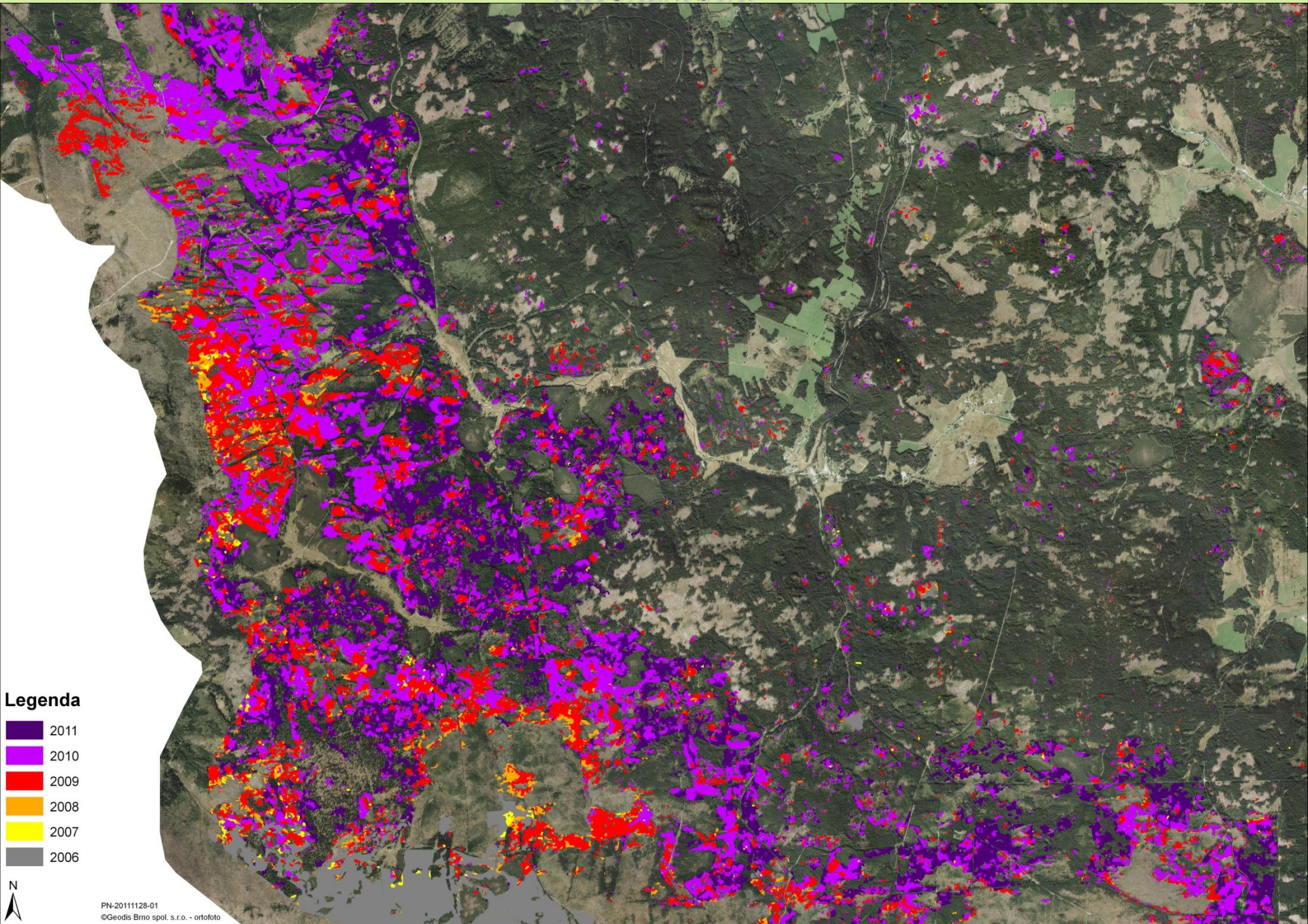
Množství kůrovcových stromů v zásahových lesních porostech NPŠ
(srovnání k 25.11. 2010 a 2011 v m³)



■ 2011 celkem 235 680 m³

■ 2010 celkem 341 830 m³





Legenda

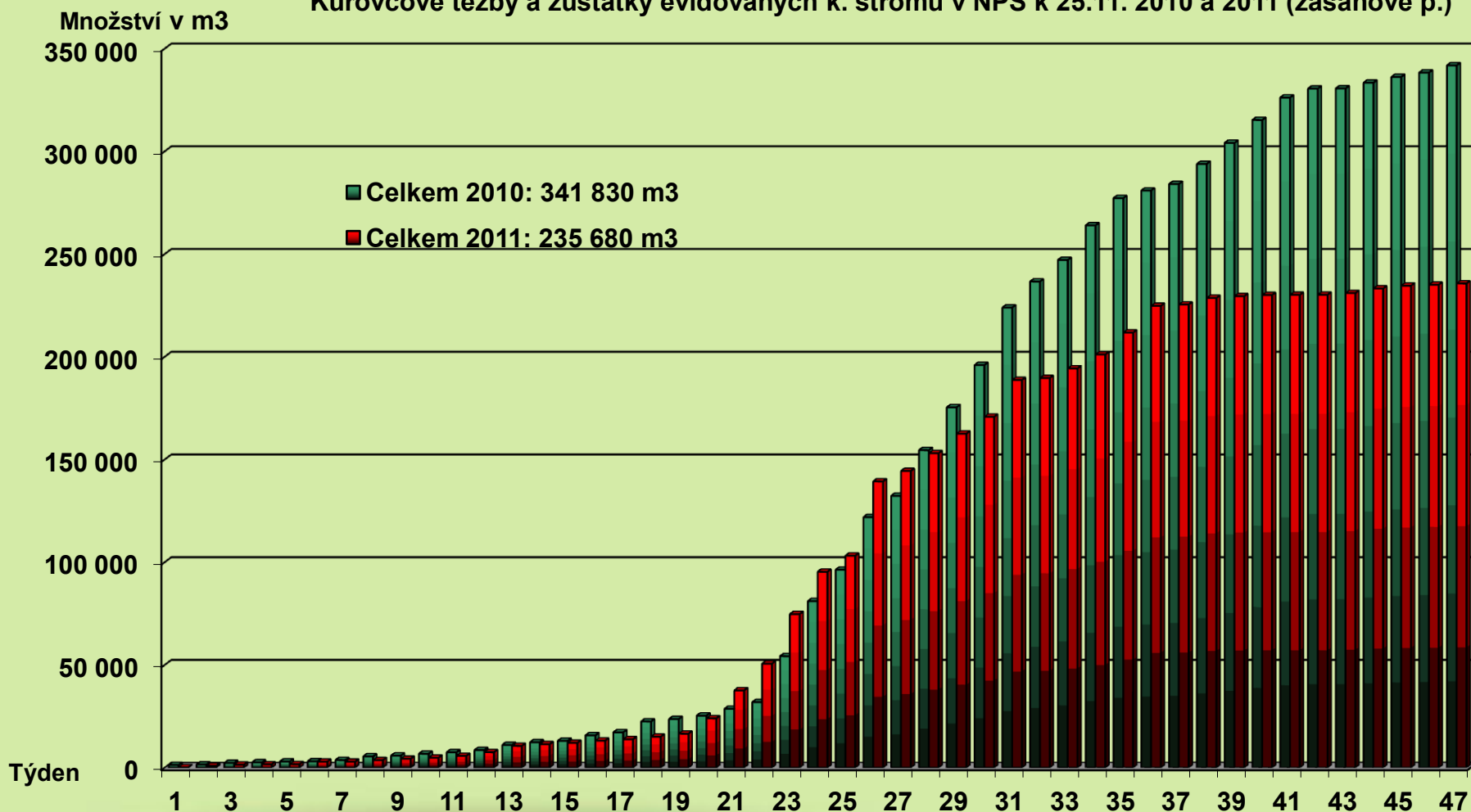
- 2011
- 2010
- 2009
- 2008
- 2007
- 2006



PN-20111128-01
©Geodis Brno spol. s.r.o. - ortofoto

SOUČASNÉ ŘEŠENÍ KŮROVCOVÉ KALAMITY

Kůrovcové těžby a zůstatky evidovaných k. stromů v NPŠ k 25.11. 2010 a 2011 (zásahové p.)



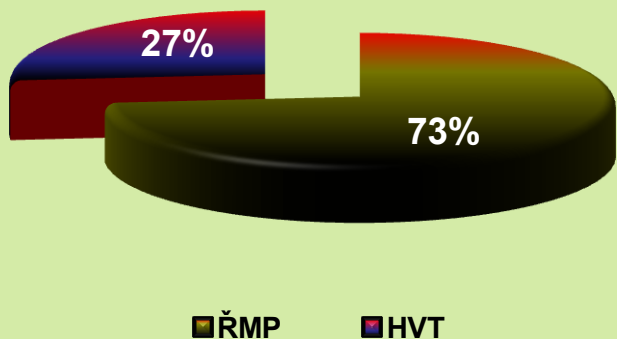
Prioritou je včasné nalezení a zpracování všech kůrovcem napadených stromů (probíhá v kůrovcově „zásahových“ lesních porostech).

Celková zásahová plocha vzrostla oproti loňsku o cca 500 ha.

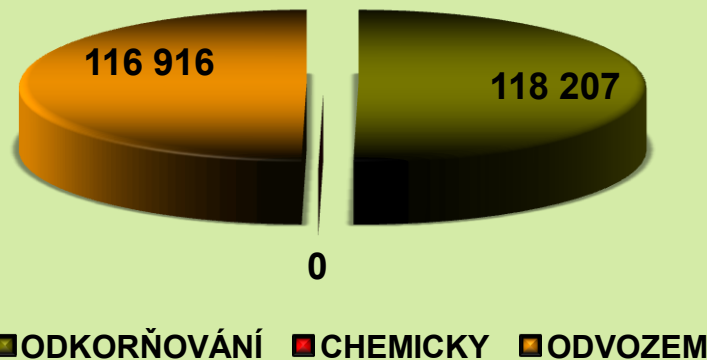


SOUČASNÉ ŘEŠENÍ KŮROVCOVÉ KALAMITY

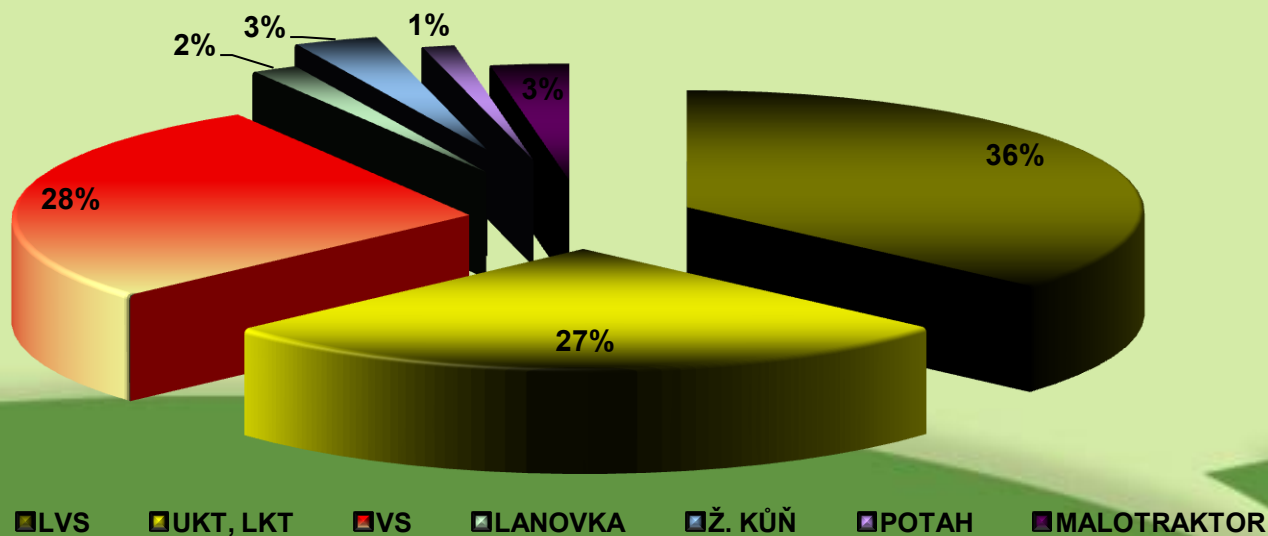
Technologie těžby dřeva v NPŠ v roce 2011 v% (celkem cca 235 tis. m3)



Druhy asanace k. stromů v NPŠ v roce 2011 v m3 (celkem cca 235 tis. m3)



Technologie soustřeďování v NPŠ v roce 2011 v % (celkem cca 228 tis. m3)

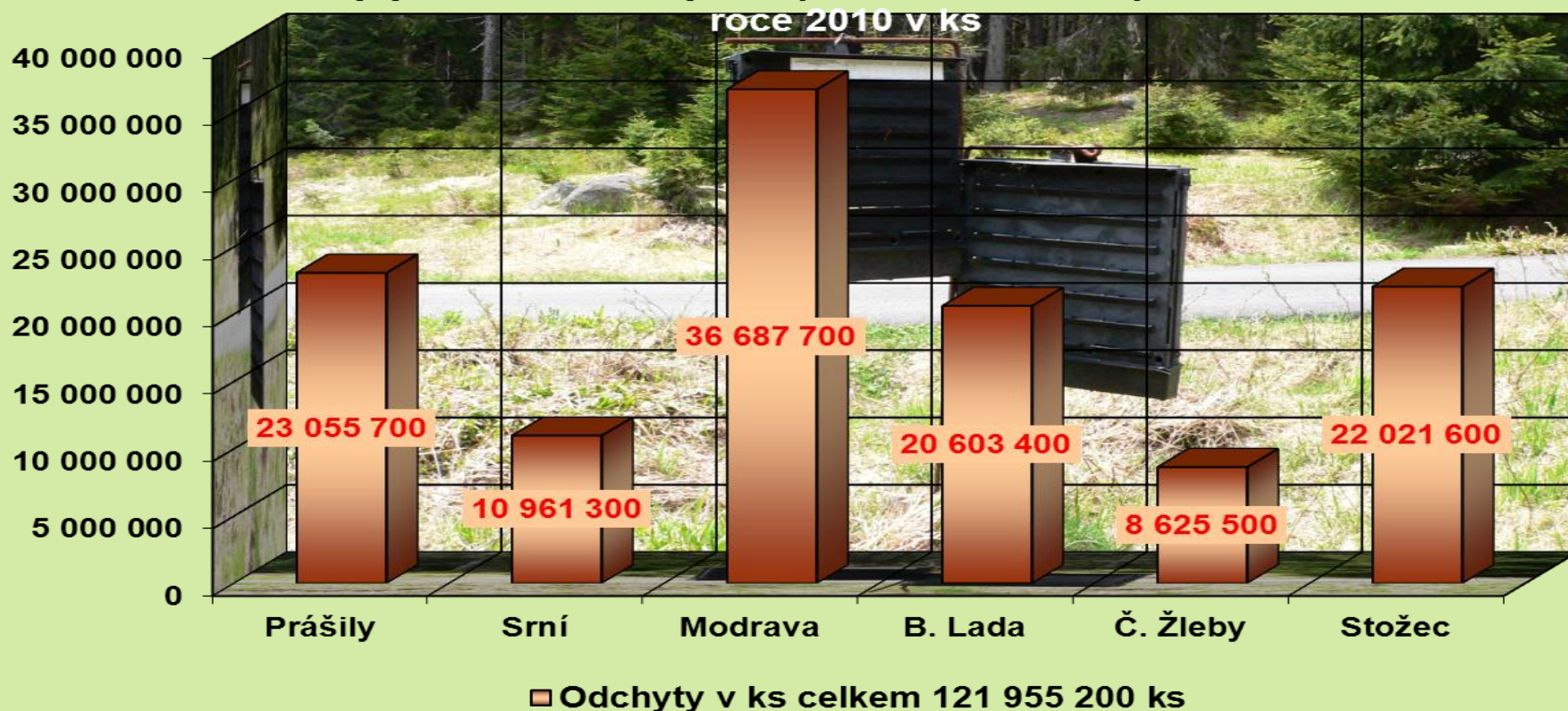


SOUČASNÉ ŘEŠENÍ KŮROVCOVÉ KALAMITY



SOUČASNÉ ŘEŠENÍ KŮROVCOVÉ KALAMITY

Odchyty ve feromonových lapačích územních pracovišť NPŠ v



Podíl lýkožroutů zachycených ročně v obranných zařízeních činí pouze několik % z celkové kůrovcové populace, s ohledem na odchycené množství (desítky – stovky milionů jedinců) však **přispívají** ke snížení negativního dopadu kůrovcové gradace na lesní porosty.



SOUČASNÉ ŘEŠENÍ KŮROVCOVÉ KALAMITY

Při evidenci napadených stromů zaznamenávají lesníci jednotlivé nálezy s přesnou lokalizací GPS polohy v porostní skupině jednoduchým mobilním zařízením. Zařízení a moderní software zároveň umožňuje evidovat postup i kontrolu zpracování, základní údaje o dodavateli prací, umístění obranných zařízení, etc.

The image shows a computer monitor displaying the Lesis web application. The browser address bar shows the URL: <https://lesis.rpsumava.cz/admin/mapy/view.action>. The application interface includes a sidebar menu with options like 'Projekty', 'Mapy', 'Nálezová databáze', 'Seznam OM', 'Porost. sk.', and 'OSL'. The main area displays a topographic map with several green circular markers indicating tree damage. Below the map is a table titled 'Informace k mapám Lesis'.

	snubní komírka	vajíčko	larva	kuřec	bráček	porost zpracovaný
kůrvec						
vyléšený / bezzášahový						
navyznačený						
ručno řešit						
je v MT						
je ve VVP						
kůrvec z vrtáku	550 m ³	≤1000 m ³	≤2000 m ³	≤5000 m ³	≤10000 m ³	≤15000 m ³

Below the table, there are several filter options and a 'zobrazit' button. To the right of the monitor, a hand holds a white smartphone displaying a mobile version of the application, showing a list of items and a map.



Dle platné metodiky dané vnitřní směrnicí Správy a na základě **povinnosti se Zákona o lesích** jsou před jarním rojením umisťována i obranná protikůrovcová zařízení. V roce 2011 to byla následující zařízení:

- ➡ **LAPÁKY: cca 9 300 ks, z toho pouze 300 otrávených**
- ➡ **LAPÁKY DOVEZENÉ (OTRÁVENÉ): cca 7 300 ks**
- ➡ **LAPAČE: cca 6 000 ks**
- ➡ **TROJNOŽKY: cca 1 800 ks**
- ➡ **Celkem 24 400 ks + „živé“ lapáky pro usměrnění náletu**





ZÁVĚR

20 let historie NP Šumava přineslo řadu rychlých a nekoncepčních zvrátů v péči o lesy v NP. Dosud bylo kůrovcem usmrceno již **zhruba 3,5 milionu m³ smrků**. Z toho více než polovina v tzv. bezzásahovém území.

DĚKUJI VÁM ZA POZORNOST



Primárním a klíčovým faktorem ovlivňujícím lesy NP je ale člověk a jeho rozhodnutí o způsobu managementu v jednotlivých lokalitách.

Kontakt: tomas.fait@npsumava.cz, petr.kahuda@npsumava.cz